



El ambiente  
es de todos

Minambiente

# BOLETÍN HIDROMETEOROLÓGICO DE LA MOJANA

San Marcos, Sucre 11 de febrero de 2022

Hora de la actualización: 12:00 HLC

BOLETÍN No: 522

## CONTENIDO

### 1. CONDICIONES METEOROLÓGICAS

#### 1.1 CONDICIONES METEOROLÓGICAS PRECEDENTES

#### 1.2 CONDICIONES METEOROLÓGICAS ACTUALES

#### 1.3 PRONÓSTICO METEOROLÓGICO DIARIO

### 2. CONDICIONES HIDROLÓGICAS

#### 2.1 CONDICIONES HIDROLÓGICAS ANTECEDENTES

#### 2.2 CONDICIONES HIDROLÓGICAS ACTUALES

##### 2.2.1 SUBZONA HIDROGRÁFICA DEL RÍO SAN JORGE - CUENCA ALTA

##### 2.2.2 SUBZONA HIDROGRÁFICA DEL RÍO SAN JORGE - CUENCA BAJA

##### 2.2.3 SUBZONA HIDROGRÁFICA DEL RÍO NECHÍ - CUENCA BAJA

##### 2.2.4 DIRECTOS AL BAJO CAUCA - CIÉNAGA LA RAYA ENTRE EL RÍO NECHÍ Y EL BRAZO DE LOBA

##### 2.2.5 DIRECTOS AL CAUCA ENTRE PTO. VALDIVIA Y RÍO NECHÍ

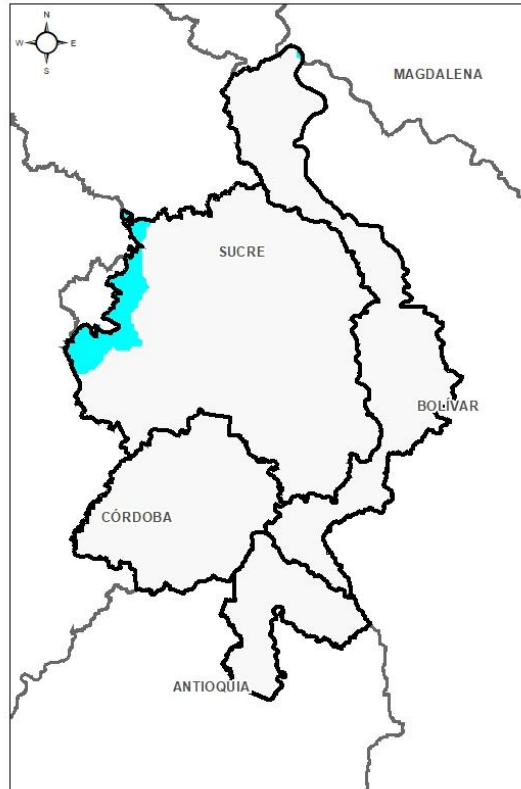
##### 2.2.6 DIRECTOS AL BAJO MAGDALENA ENTRE EL BANCO Y EL PLATO

El Centro Regional de Pronóstico y Alertas Tempranas de la Mojana - CRPA La Mojana, busca fortalecer el sistema de alertas tempranas a través de un continuo monitoreo de las condiciones hidrometeorológicas, la generación de pronósticos meteorológicos y la difusión de alertas para la comunidad y los diferentes sectores productivos de la región.

Esta iniciativa hace parte de los proyectos "Reducción del riesgo y la vulnerabilidad frente al cambio climático en la región de La Depresión Momposina", financiado por el *Adaptation Fund* y "*Mojana, clima y vida*", financiado por el Fondo Verde del Clima, implementados por el Ministerio de Ambiente, el Fondo de Adaptación y el PNUD, en alianza con CORPOMOJANA e IDEAM.

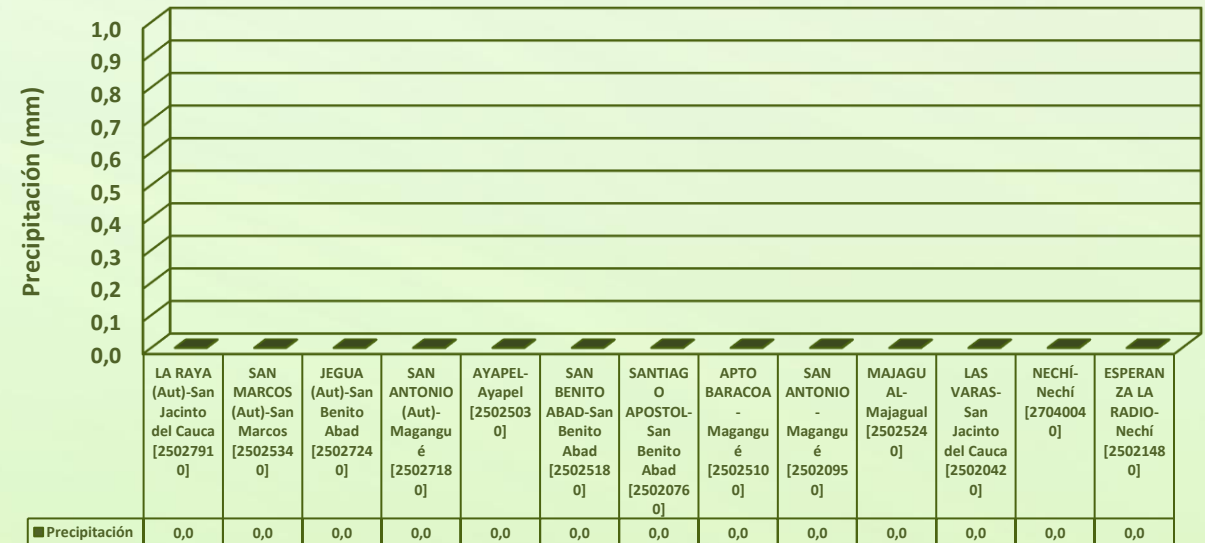


# 1.1 CONDICIONES METEOROLÓGICAS ANTECEDENTES



Precipitación acumulada  
10/02/2022 (07:00) – 11/02/2022 (07:00).  
Fuente: IDEAM

## Lluvia Registrada el 10 Febrero de 2022



## RESUMEN DE CONDICIONES DEL DÍA 10 DE FEBRERO

**Precipitación:** condición seca predominante en todas las jornadas.

**Temperatura:** se registró una temperatura máxima de 35,1°C el día 10 de febrero a las 16:00 horas en el municipio de San Marcos, y una mínima de 24,4°C en la madrugada del 11 de febrero en el municipio de Ayapel.



## 1.2 CONDICIONES METEOROLÓGICAS ACTUALES

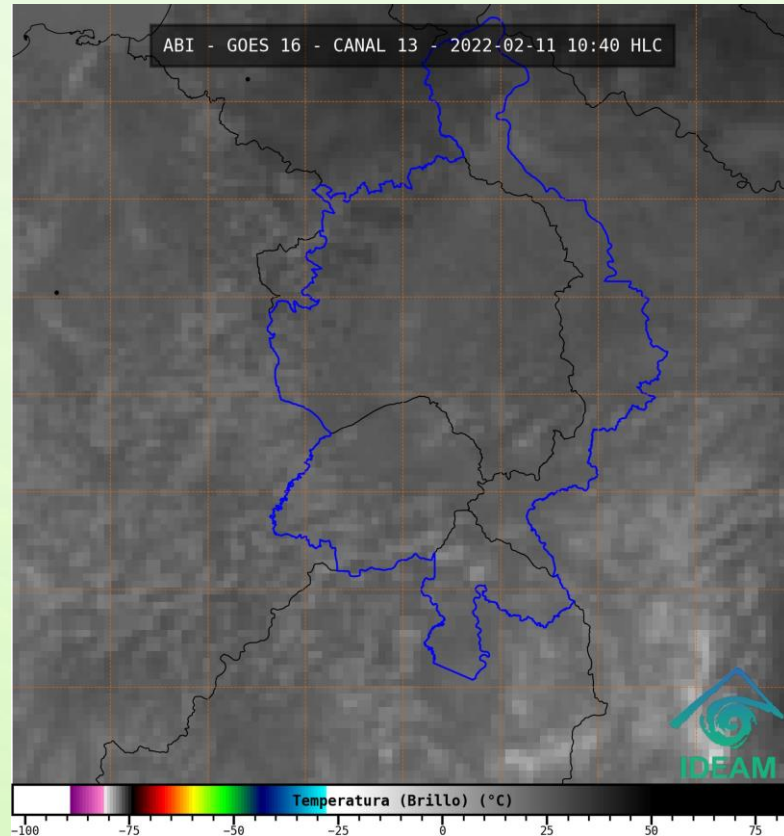


Imagen de satélite IR 10:40 HLC  
Fuente: IDEAM

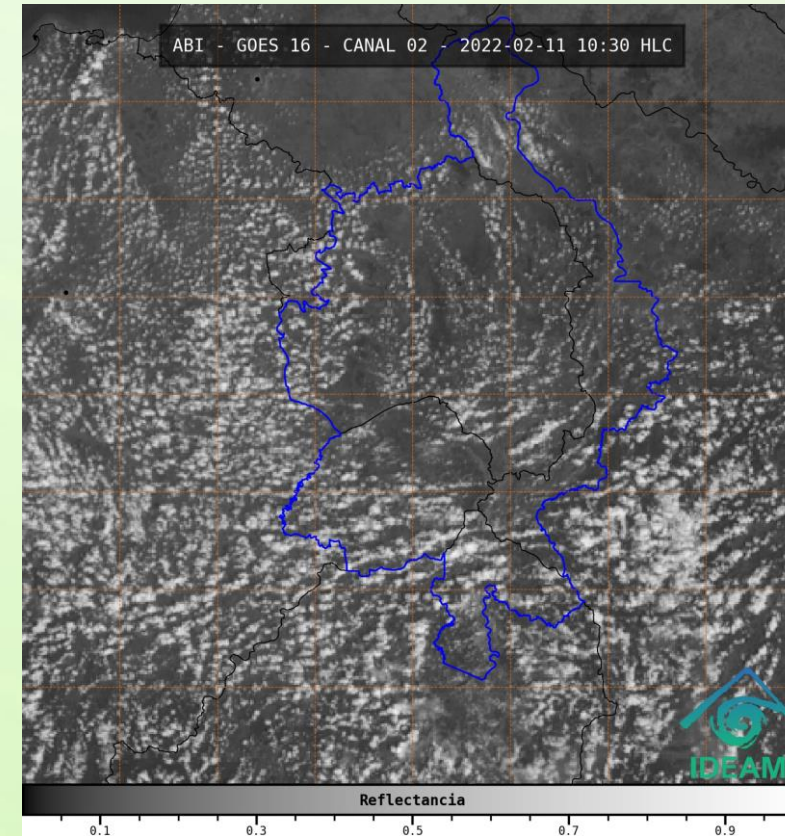
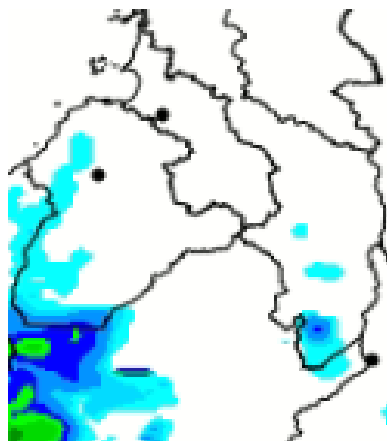


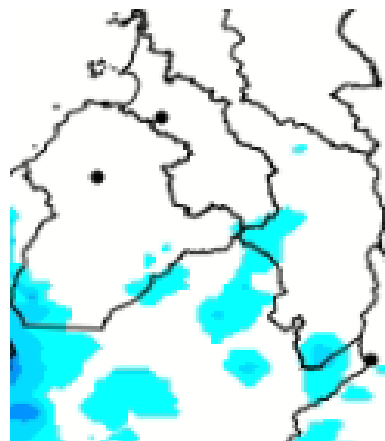
Imagen de satélite visible 10:30 HLC  
Fuente: IDEAM

En las últimas horas cielo con poca nubosidad en toda la región, sin lluvias.

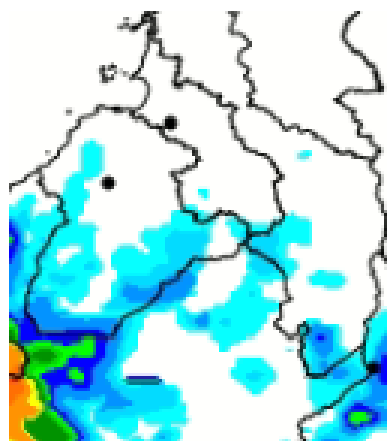
# 1.3 PRONÓSTICO METEOROLÓGICO



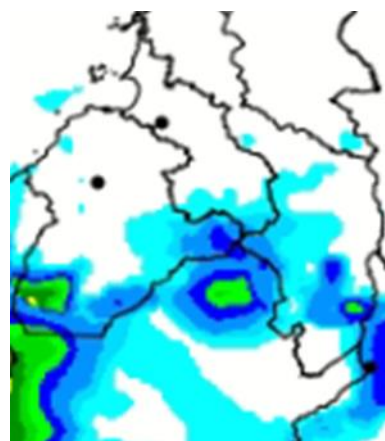
TARDE DEL 11 DE FEBRERO



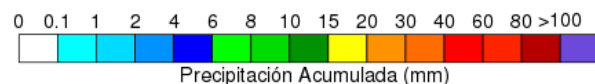
NOCHE DEL 11 DE FEBRERO



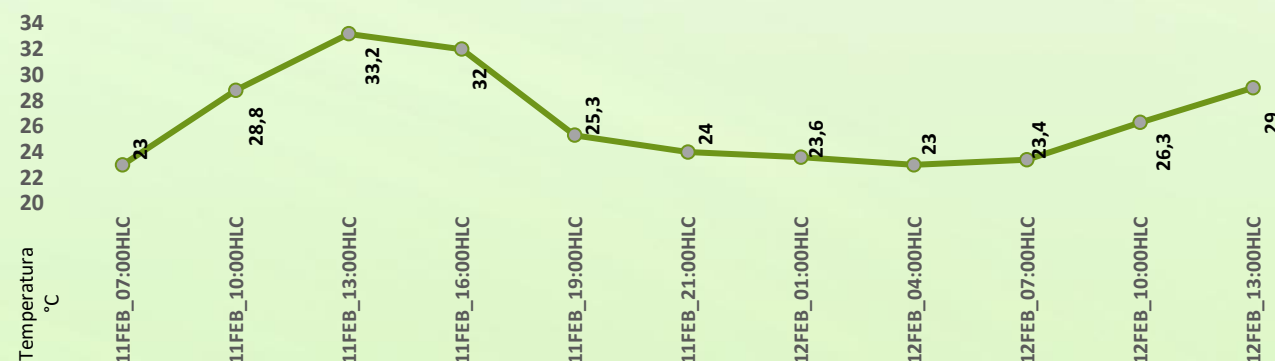
ACUMULADO DEL 11 AL 12 DE FEBRERO



ACUMULADO DEL 12 AL 13 DE FEBRERO



Día	Jornada	Temperatura Máxima	Nubosidad	Tipo de Precipitación	Probabilidad de Lluvia(%)
VIERNES 11 DE FEBRERO	Tarde	35°C	Parcialmente nublado a despejado	Sin lluvias	10%
	Noche	25°C	Parcialmente nublado	Sin lluvias	40%



Pronóstico de temperaturas medias para los próximos 02 días

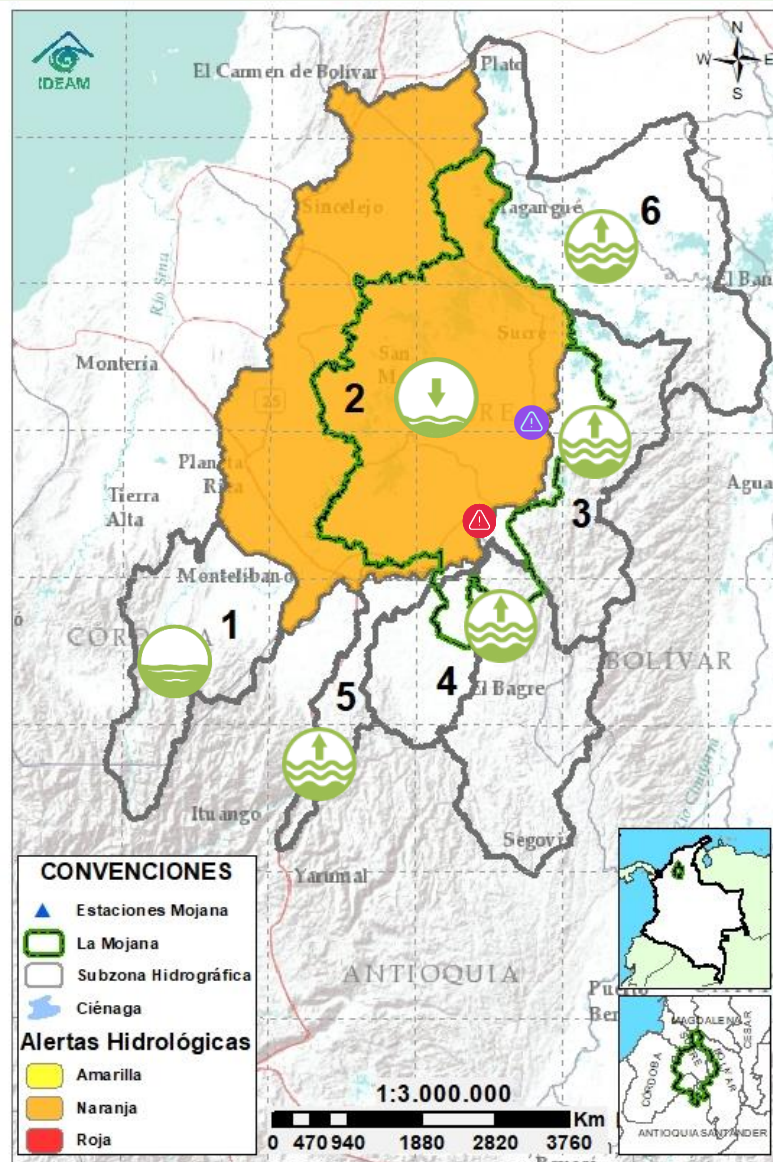
## PRONÓSTICO PARA EL VIERNES 11 DE FEBRERO Y FIN DE SEMANA

**Precipitación:** se prevé condición seca en todas las jornadas. Para el fin de semana, se espera se mantenga la condición seca en la región, para todas las jornadas, con una ligera probabilidad de lluvias en sectores de Nechí, San Jacinto del Cauca y Guaranda para la madrugada del domingo.

**Temperatura:** las temperaturas máximas oscilarán entre los 34°C y 35°C y las mínimas entre los 23°C y 25°C. Las sensaciones térmicas máximas estimadas oscilarán entre los 35°C y 37°C.



## 2.1 CONDICIONES HIDROLÓGICAS ANTECEDENTES



### CONVENCIONES DE TERMINOS HIDROLÓGICOS

	<b>Lluvias</b>	Lluvias antecedentes intensas o continuas y/o pronóstico de las mismas, las cuales pueden generar crecientes súbitas en los ríos principales y sus afluentes.
	<b>Descenso</b>	Condición de disminución de niveles.
	<b>Ascenso</b>	Condición de aumento de niveles.
	<b>Creciente súbita</b>	Fenómeno natural que se presenta en los ríos de montaña como consecuencia de la ocurrencia de lluvias intensas o torrenciales en zonas de alta pendiente del cauce principal y sus afluentes.
	<b>Tránsito de crecida</b>	Es el desplazamiento de una onda de crecida de aguas arriba hacia aguas abajo de la corriente.
	<b>Creciente por desembalse</b>	Proceso de tránsito del flujo de agua por descarga controlada desde un embalse.
	<b>Inundación</b>	Aumento en los niveles y/o caudales de los cuerpos de agua que superan la capacidad máxima de transporte o modificación de la sección transversal que la reduce, ocasionando el desbordamiento e inundación de sus zonas aledañas.
	<b>Niveles estables</b>	No se presentan fluctuaciones considerables de nivel del cuerpo de agua.



**Alerta ROJA**

**PARA TOMAR ACCIÓN** Advierte a los sistemas de prevención y atención de desastres sobre la amenaza que puede ocasionar un fenómeno con efectos adversos sobre la población, el cual requiere la atención inmediata por parte de la población y de los cuerpos de atención y socorro. Se emite una alerta sólo cuando la identificación de un evento extraordinario indique la probabilidad de amenaza inminente y cuando la gravedad del fenómeno implique la movilización de personas y equipos, interrumpiendo el normal desarrollo de sus actividades cotidianas.



**Alerta NARANJA**

**PARA PREPARARSE** Indica la presencia de un fenómeno. No implica amenaza inmediata y como tanto es catalogado como un mensaje para informarse y prepararse. El aviso implica vigilancia continua ya que las condiciones son propicias para el desarrollo de un fenómeno, sin que se requiera permanecer alerta.

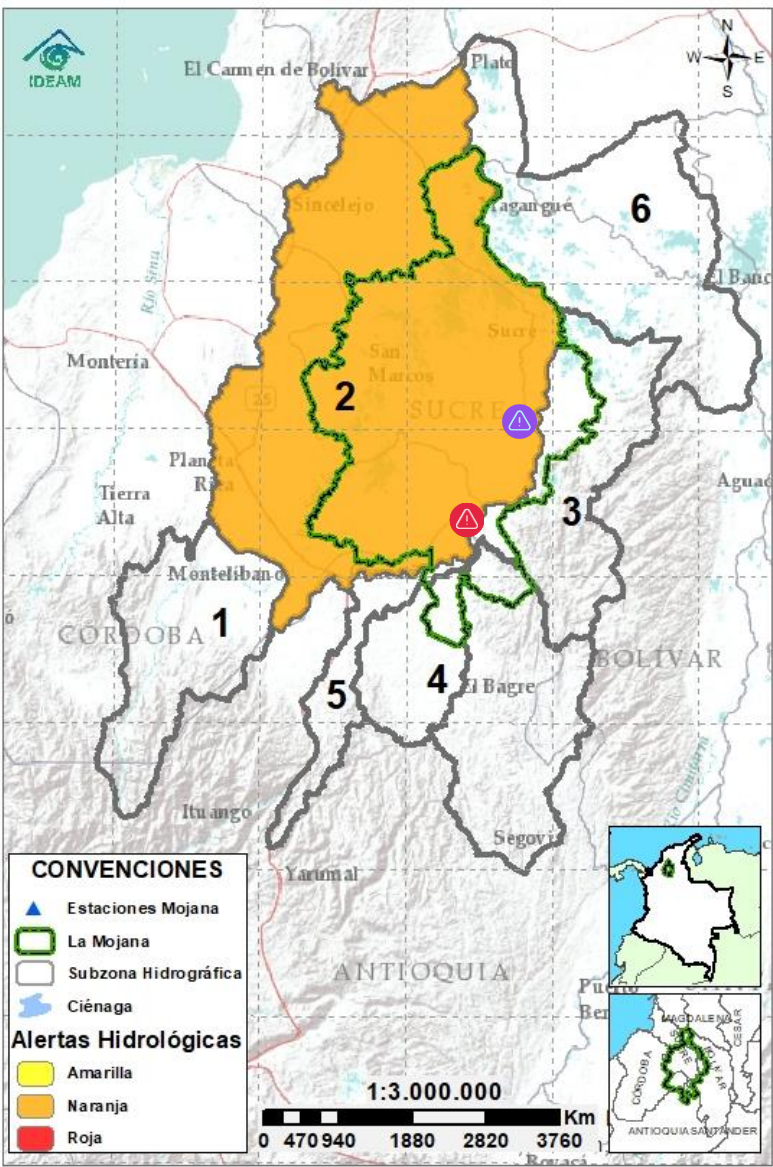


**Alerta AMARILLA**








**PARA INFORMARSE** Es un mensaje oficial por el cual se difunde información. Por lo regular se refiere a eventos observados, registrados o pronosticados y puede contener algunos elementos de pronóstico a manera de orientación. Por sus características pretéritas y futuras difiere del aviso y de la alerta, y por lo general no está encaminado a alertar sino a informar.

**SIN ALERTA** La información que se suministra se encuentra fuera de los umbrales de alerta.

## 2.2 CONDICIONES HIDROLÓGICAS ACTUALES



**Descripción condiciones hidrológicas:** descenso de niveles en el Bajo Magdalena y en el Bajo Nechí; sin embargo, en el Bajo Cauca, tramo San Jacinto del Cauca - Pinillos, aún se mantiene incremento de niveles. En el Bajo San Jorge, continúa la alerta naranja por persistencia de inundaciones, que se mantienen por el continuo ingreso del río Cauca a través de Cara de Gato (San Jacinto del Cauca), donde se tiene alerta roja puntual. Se advierte a las poblaciones asentadas en áreas conexas a Cara de Gato, que debido al aumento registrado en el río Cauca, no se descarta para el fin de semana la probabilidad de incrementos de nivel en los caños Gil, San Matías y Rabón.

Alerta	Zona Hidrográfica	Subzona o Cuenca Hidrográfica	Condición predominante	Descripción de la alerta hidrológica
Sin alerta	1 Bajo Magdalena-Cauca - San Jorge	Alto San Jorge	 <b>Niveles estables</b>	Niveles estables, con fluctuaciones, en el Alto San Jorge y en sus aportantes los ríos Uré y San Pedro., condición que se prevé se extienda al fin de semana.
	2 Bajo Magdalena-Cauca - San Jorge	Bajo San Jorge	 <b>Niveles en descenso</b>	Descenso de niveles en el río San Jorge, en el sistema cenagoso y en el de caños. Alerta puntual por bajos niveles en el caño Mojana (municipios de Majagual y Sucre).
Alerta puntual	3 Bajo Magdalena-Cauca - San Jorge	Directos al Bajo Cauca-ciénaga La Raya entre el río Nechí y Brazo de Loba	 <b>Niveles en ascenso</b>	Incremento de niveles en el Bajo Cauca, entre San Jacinto del Cauca y Pinillos. Alerta roja puntual en Cara de Gato por trasvase de caudal del río Cauca hacia el Bajo San Jorge.
Sin alerta	4 Nechí	Bajo Nechí y Directos al Bajo Nechí	 <b>Niveles en descenso</b>	Descenso de niveles en el Bajo Nechí y sus aportantes, condición que se prevé se mantenga para las próximas horas y fin de semana.
Sin alerta	5 Cauca	Directos al Cauca entre Pto. Valdivia y río Nechí	 <b>Niveles estables</b>	Niveles estables en el río Cauca en el tramo Valdivia-Nechí, comportamiento que persistirá durante las próximas horas.
Sin alerta	6 Bajo Magdalena	Directos Bajo Magdalena entre El Banco y Plato	 <b>Niveles en descenso</b>	Descenso de niveles en el Bajo Magdalena entre El Banco y Plato, así como en el Brazo de Loba y en el Brazo de Mompós.

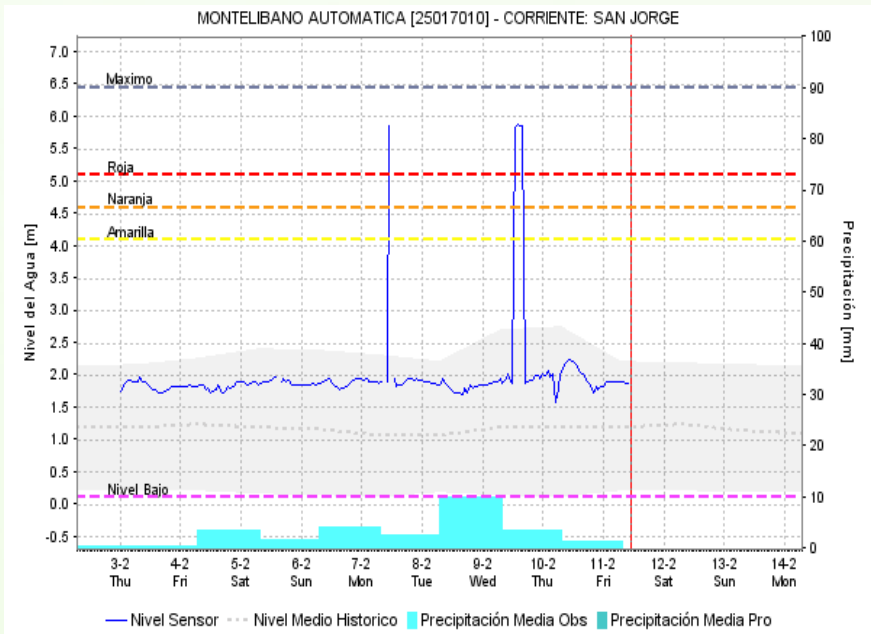
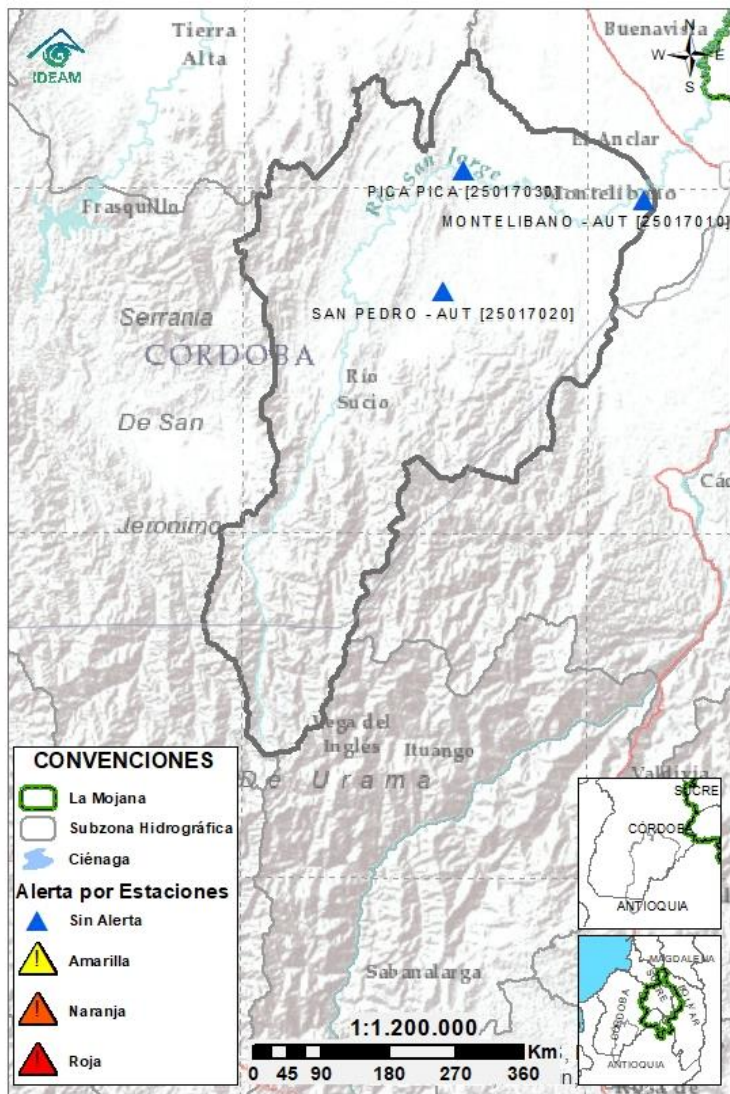
**Nota 1:** Las alertas hidrológicas pueden ser corregidas y/o actualizadas en el futuro. No representa una certificación oficial del IDEAM.

**Nota 2:** Es probable que los eventos hidrológicos reportados en las alertas emitidas no se estén presentando sobre los ríos principales sino sobre sus afluentes.

**Nota 3:** El IDEAM recomienda a la población ribereña estar muy atenta al comportamiento de los niveles de los ríos y atender las recomendaciones que la Unidad Nacional de Gestión del Riesgo de Desastres (UNGRD) emita para la implementación de medidas de contingencia ante posibles afectaciones por desbordamientos e inundaciones.

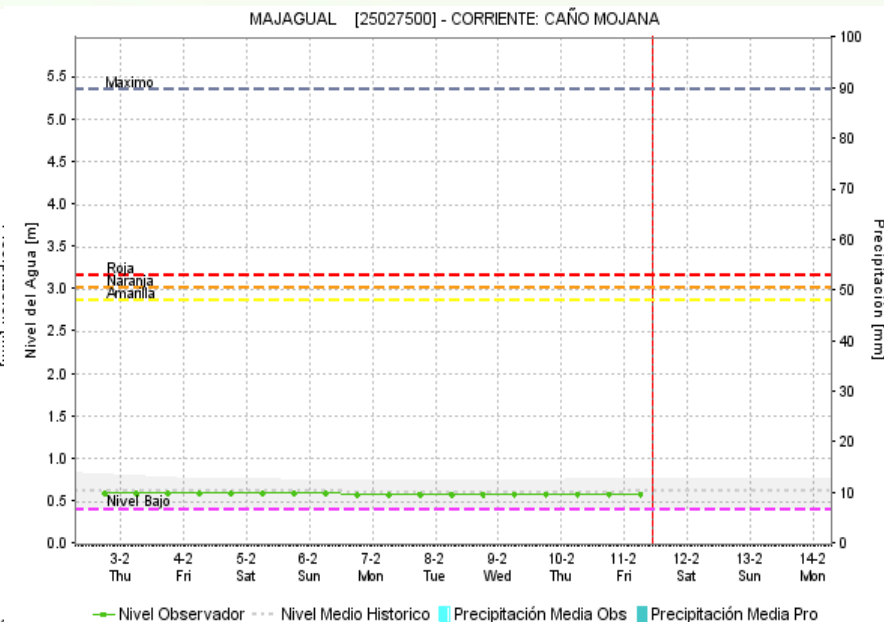
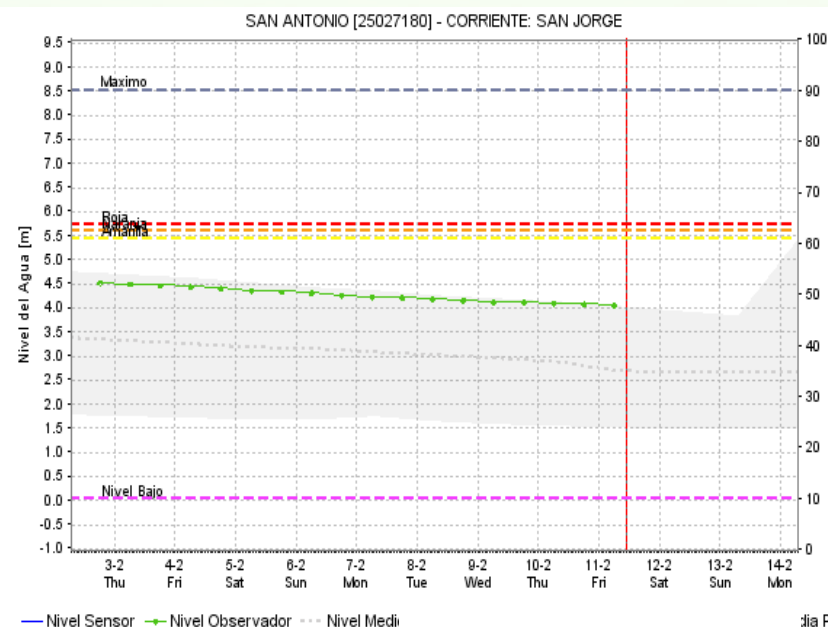
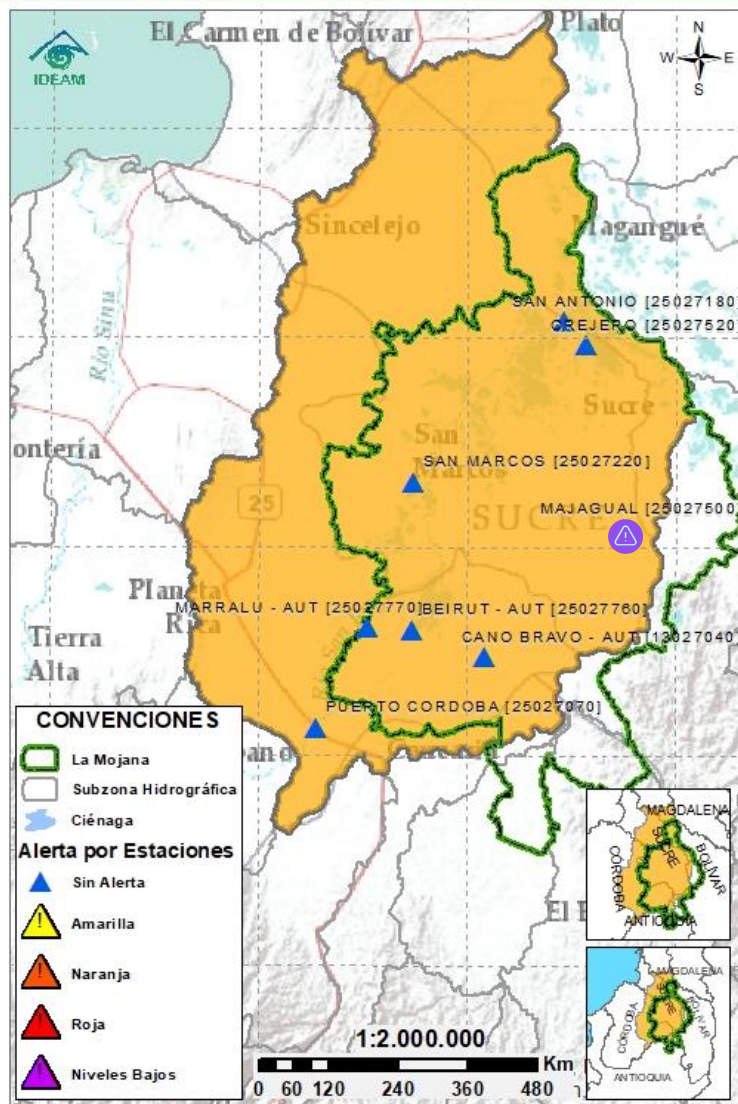


## 2.2.1 SUBZONA HIDROGRÁFICA DEL RÍO SAN JORGE CUENCA ALTA



Subzona hidrográfica	Alerta	Descripción
Cuenca alta del río San Jorge	Sin alerta	<p>Niveles estables, con fluctuaciones, en el río San Jorge y en sus aportantes: ríos Uré y San Pedro. Para el fin de semana se prevé se mantenga dicha condición.</p> <p><b>Nota:</b> Los incrementos súbitos mostrados en la gráfica de la estación Montelibano Automática [25017010] obedecen a errores en el reporte del sensor.</p>

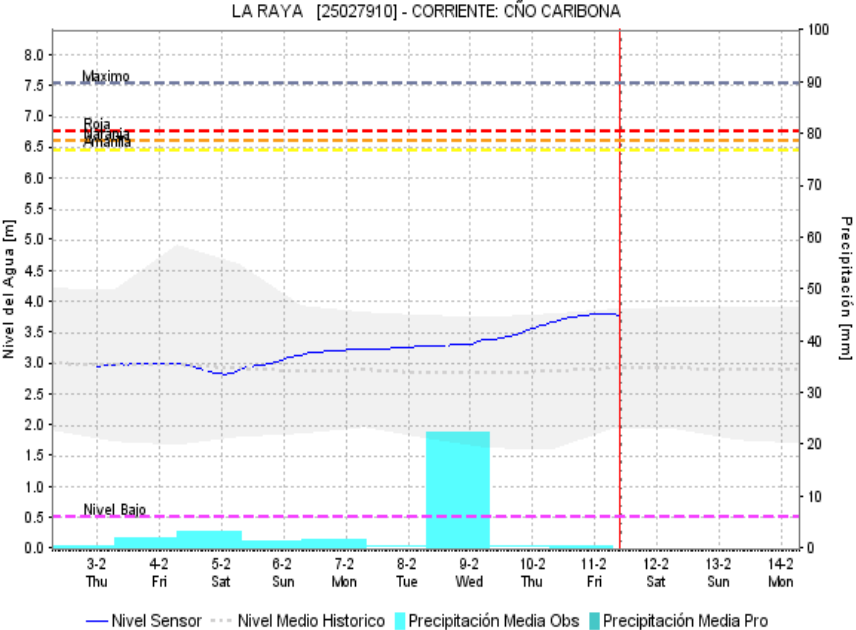
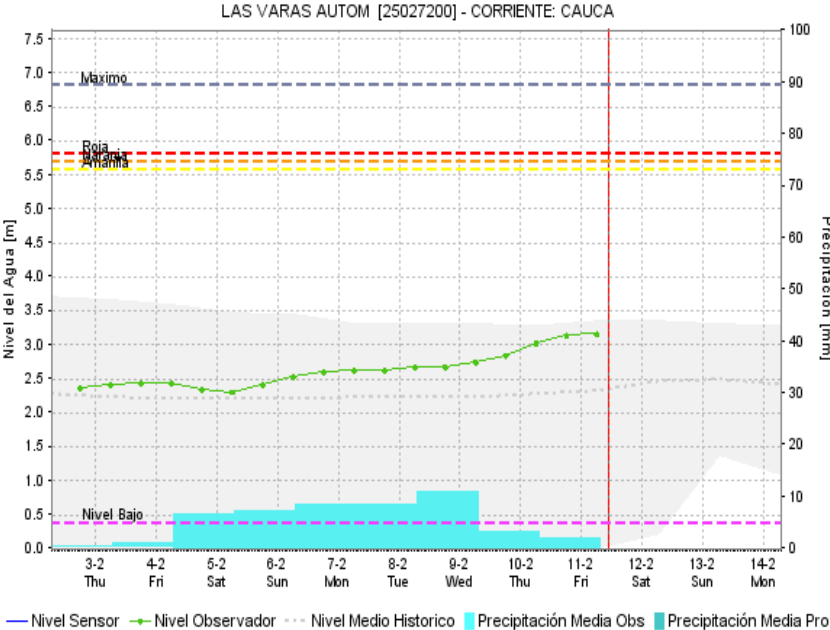
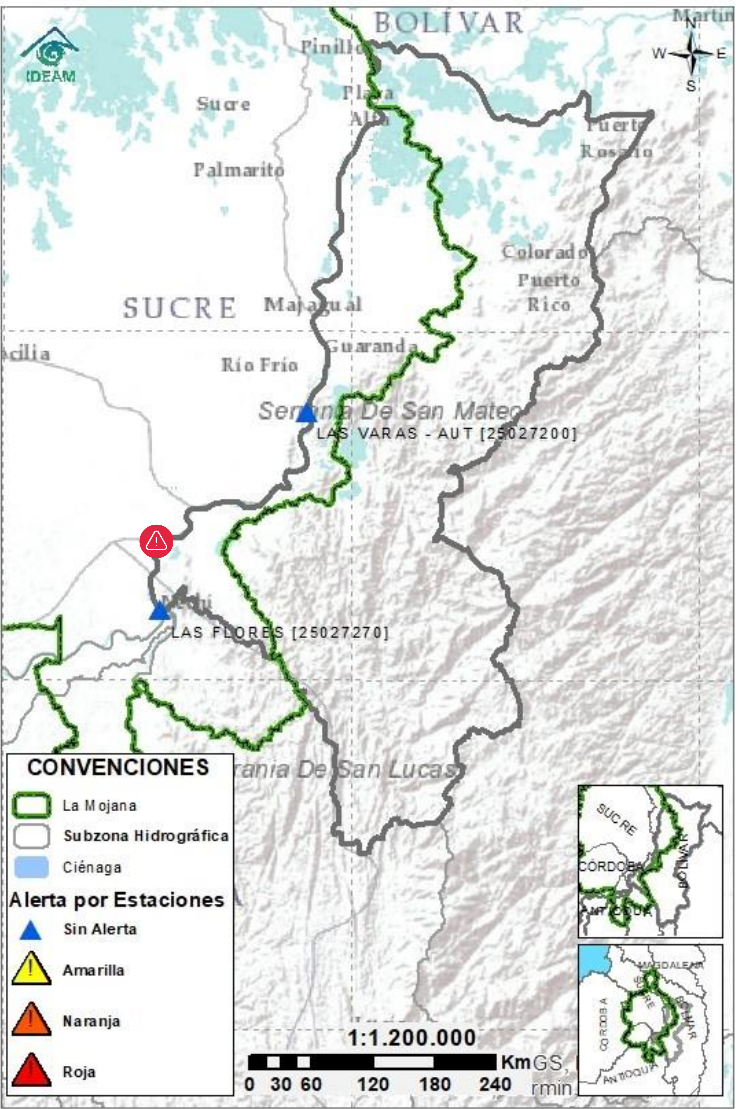
## 2.2.2 SUBZONA HIDROGRÁFICA DEL RÍO SAN JORGE CUENCA BAJA



Subzona hidrográfica	Alerta	Descripción
Cuenca baja del río San Jorge		Niveles en descenso en el río San Jorge (tramo San Benito Abad-Magangué) y en el sistema cenagoso y de caños. Se destaca la persistencia de: <i>i)</i> extensas áreas inundadas y <i>ii)</i> ingreso continuo de cerca del 60 % del caudal del río Cauca a través del sector Cara de Gato. Debido al aumento que se registra en el río Cauca, se advierte sobre la probabilidad de incrementos en el sistema de caños con conexión directa a su área de ingreso, especialmente en los caños Gil, San Matías y Rabón. <b>Nota (27/08/2021):</b> transvase de caudal del río Cauca hacia el Bajo San Jorge, tras el rompimiento del río Cauca en el sector de Cara de Gato), generando afectaciones por inundación en los municipios de Guaranda, Ayapel, Majagual y San Benito Abad.
		<b>Alerta puntual</b> por bajos niveles en el caño Mojana (Majagual), el cual se encuentra sin navegabilidad

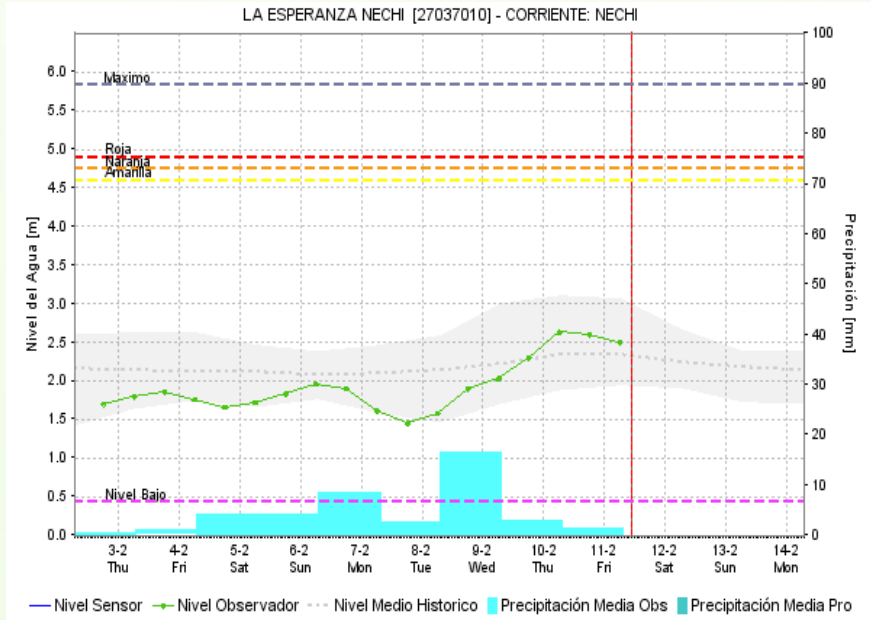
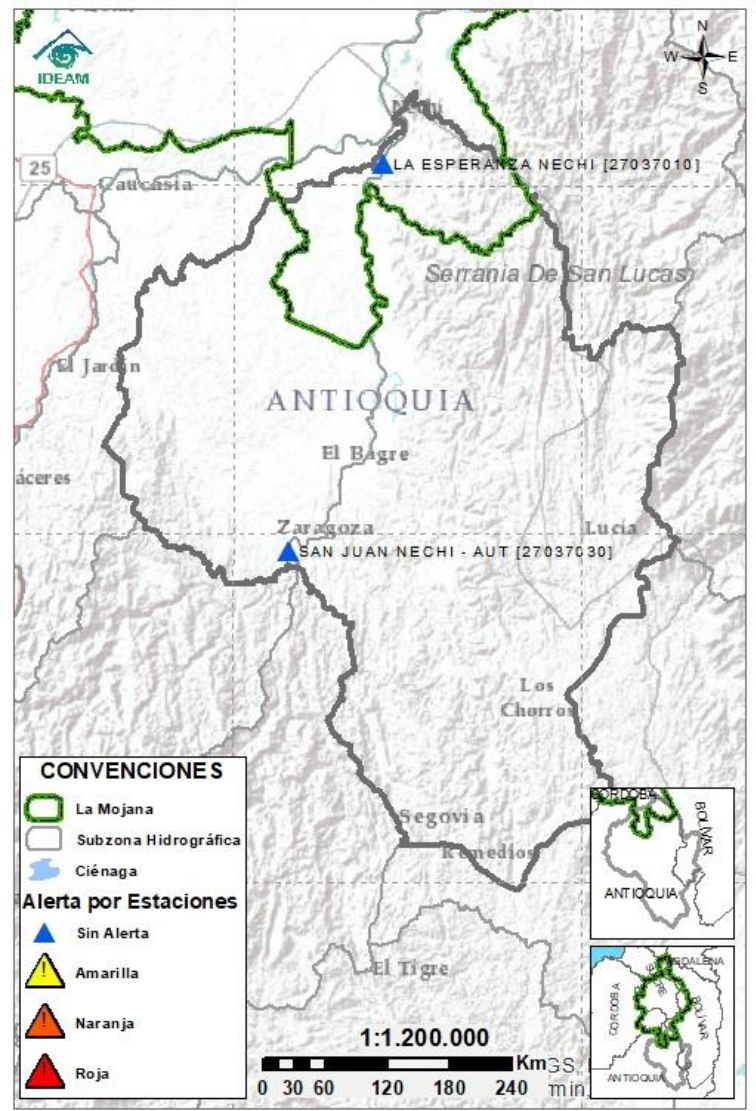


### 2.2.3 DIRECTOS AL BAJO CAUCA - CIÉNAGA LA RAYA ENTRE EL RÍO NECHÍ Y EL BRAZO DE LOBA



Subzona hidrográfica	Alerta	Descripción
Directos al bajo Cauca- Ciénaga La Raya entre el río Nechí y Brazo de Loba	Alerta puntual	Incremento de niveles en el Bajo Cauca, tramo San Jacinto del Cauca-Pinillos, así como en su aportante el caño Caribona. Se prevé que los niveles desciendan durante el día de hoy y en el transcurso del fin de semana. En el sector de Cara de Gato (San Jacinto del Cauca), se mantiene <b>alerta roja puntual</b> , por trasvase de caudal del río Cauca hacia el Bajo San Jorge.
		<b>Nota (27 de agosto):</b> rompimiento del dique por el río Cauca en el sector Cara de Gato (San Jacinto del Cauca), generando el ingreso de agua hacia el Bajo San Jorge.

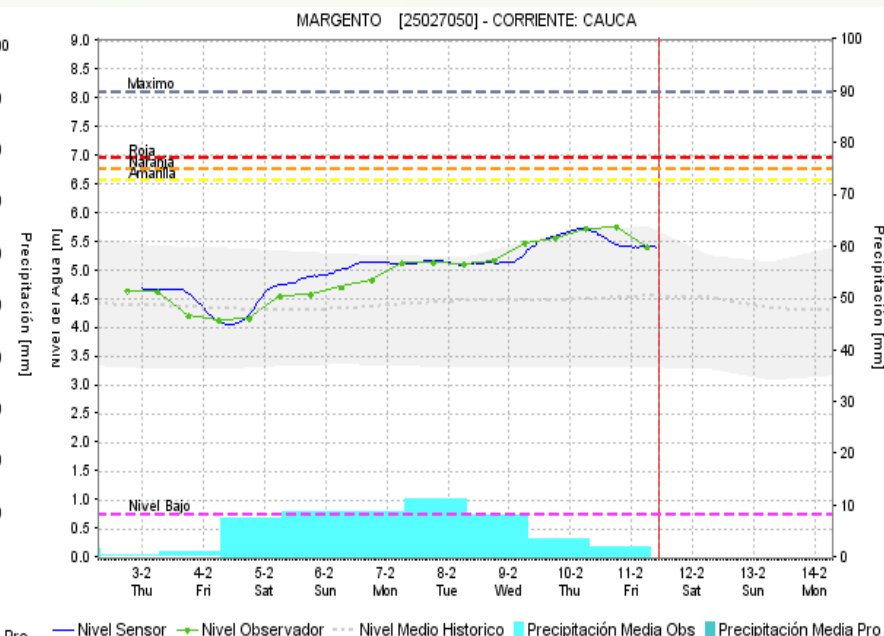
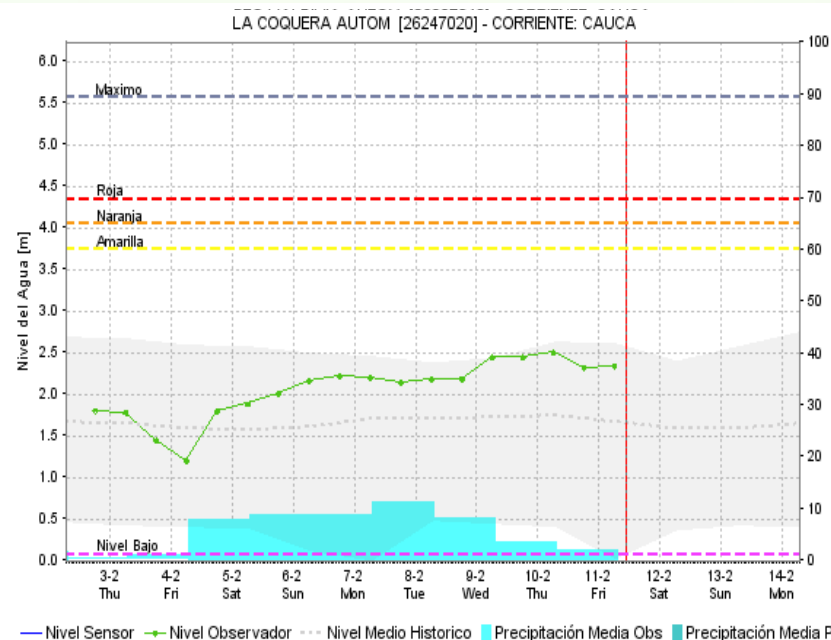
## 2.2.4 SUBZONA HIDROGRÁFICA DEL RÍO NECHÍ CUENCA BAJA



Subzona hidrográfica	Alerta	Descripción
Cuenca baja del río Nechí	Sin alerta	Descenso de niveles en la cuenca baja del río Nechí, comportamiento que se mantendría durante las próximas horas y durante el fin de semana.



## 2.2.5 DIRECTOS AL CAUCA ENTRE PTO. VALDIVIA Y RÍO NECHÍ



Subzona  
hidrográfica

Alerta

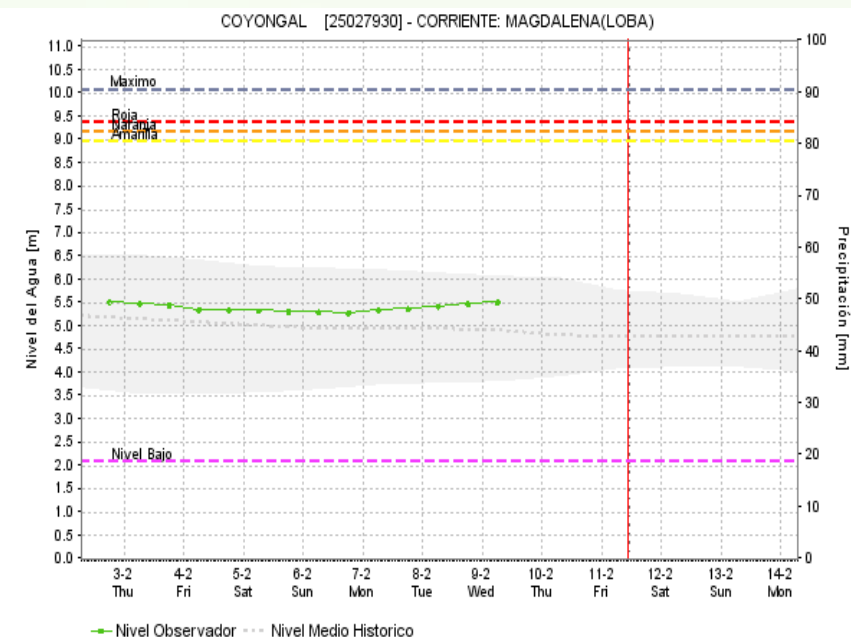
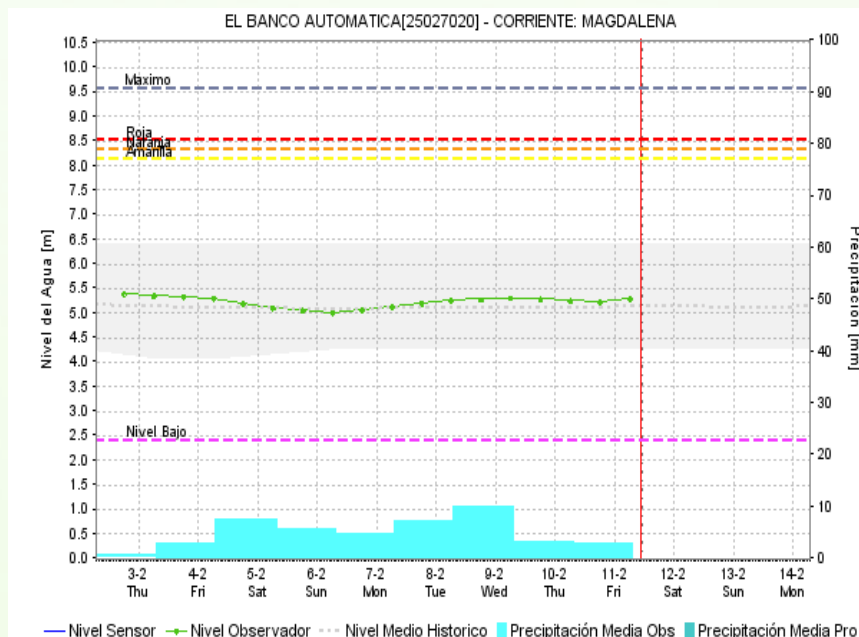
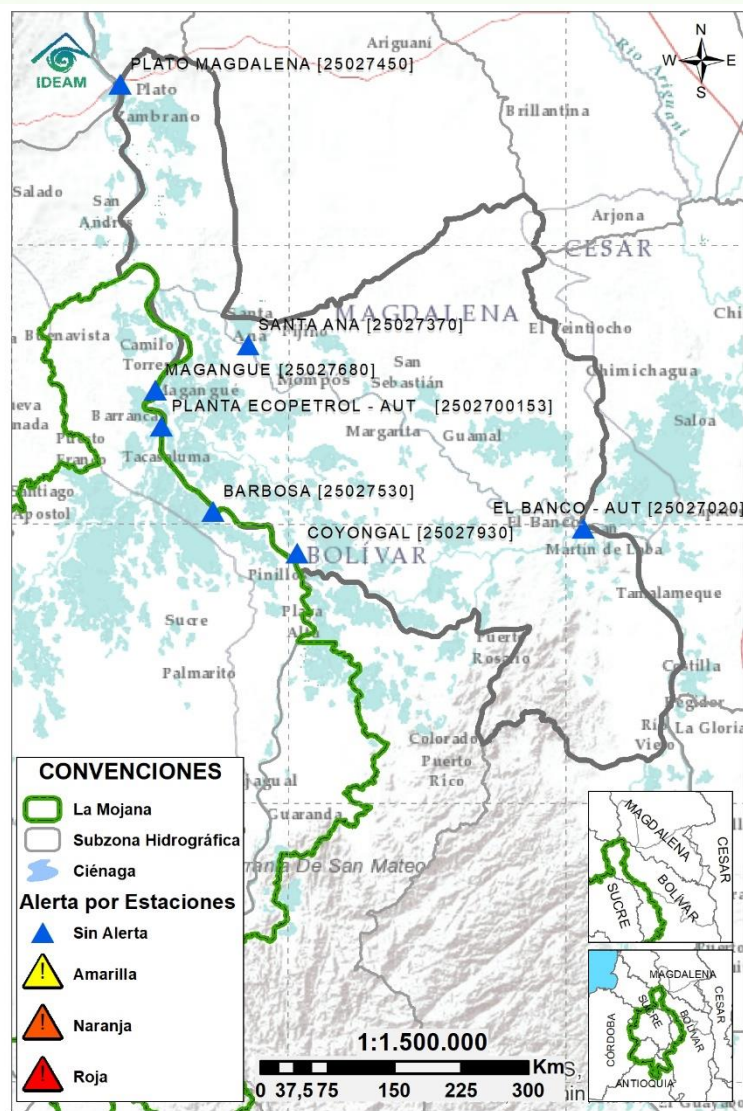
Descripción

Directos al  
Cauca entre  
Pto. Valdivia y  
río Nechí

Sin  
alerta

Niveles estables en el río Cauca en el tramo comprendido entre Valdivia y Nechí, comportamiento predominante a lo largo del día.

## 2.2.6 DIRECTOS AL BAJO MAGDALENA ENTRE EL BANCO Y EL PLATO



Subzona hidrográfica	Alerta	Descripción
Directos Bajo Magdalena entre el Banco y el Plato	<b>Sin alerta</b>	Descenso de niveles en el Bajo Magdalena, el Brazo de Mompós (municipios de Guamal, San Sebastián de Buenavista, Mompós, San Zenón, Talaigua Nuevo, Santa Ana y Santa Bárbara de Pinto) y el Brazo de Loba (El Banco San Martín de Loba, Hatillo de Loba, Barranco de Loba y Pinillos). No se esperan cambios en el comportamiento descrito para el fin de semana.





## Estaciones Meteorológicas Automáticas y Convencionales en la región de La Mojana

Leyenda	Estación	Municipio	Departamento	Tipo	Código
B1	Aeropuerto Baracoa	Magangué	Bolívar	Convencional	25025100
B2	Planta Ecopetrol	Magangué	Bolívar	Automática	250270153
B3	Las Varas	San Jacinto del Cauca	Bolívar	Convencional	25027200
C1	Ayapel	Ayapel	Córdoba	Convencional	25025030
C2	Caño Barro	Ayapel	Córdoba	Automática	13027040
C3	Marralú	Ayapel	Córdoba	Automática	25027770
S1	Majagual	Majagual	Sucre	Convencional	25020340
S2	San Benito Abad	San Benito Abad	Sucre	Convencional	25025180
S3	Santiago Apóstol	San Benito Abad	Sucre	Convencional	25020760
S4	San Marcos	San Marcos	Sucre	Automática	25025340
S5	San Luis	Sucre	Sucre	Convencional	25021370

## Horarios de monitoreo y pronóstico de las condiciones meteorológicas





El ambiente  
es de todos

Minambiente

## EQUIPO DE TRABAJO CRPA LA MOJANA

Elaborado por:

RAFAEL ELÍAS MUNDARAY MAGO, Meteorólogo  
OLGA LUCÍA PULIDO MÉNDEZ, Hidróloga

Con la colaboración de:

MAYERLIN SANDOVAL ORTEGA, Comunicadora

[www.corpomojana.gov.co](http://www.corpomojana.gov.co)

Correo Electrónico:

[corpomojana@corpomojana.gov.co](mailto:corpomojana@corpomojana.gov.co)

Cra. 21 # 21 A – 44 San Marcos - Sucre

Teléfono: (+575) 295 5347

YOLANDA GONZALEZ HERNÁNDEZ,

Directora General IDEAM.

MARTHA CECILIA CADENA,

Jefe Oficina del Servicio de Pronósticos y Alertas

[www.ideam.gov.co](http://www.ideam.gov.co)

Correos electrónicos:

[servicio@ideam.gov.co](mailto:servicio@ideam.gov.co),

[alertas@ideam.gov.co](mailto:alertas@ideam.gov.co)

Calle 25 d # 96b - 70, piso 3. Bogotá, D.C.

Teléfono: 307 5625 ext. 1334 - 1336.

LILIANA QUIROZ, Directora General de la Corporación para el Desarrollo Sostenible de La Mojana y el San Jorge-CORPOMOJANA.

RAQUEL GARAVITO, Gerente del Fondo Adaptación

JIMENA PUYANA, Gerente Nacional de Desarrollo Sostenible del PNUD

